

Sztuka sakralna

Rzeźba

cz. 1

Katalog zbiorów Muzeum Zamojskiego w Zamościu

MUZEUM ZAMOJSKIE W ZAMOŚCIU

Zamość 2007

Opracowanie naukowe
dr **Piotr Kondraciuk**

Opracowanie graficzne i przygotowanie do druku
Krystyna Dziadczyk, Hanna Fijołek

Zrealizowano w ramach programu operacyjnego „Dziedzictwo kulturowe”
ogłoszonego przez Ministra Kultury i Dziedzictwa Narodowego

Muzeum Zamojskie w Zamościu, Zamość 2007

Druk i oprawa:
Wydawnictwo GAUDIUM
20-075 Lublin, ul. Ogrodowa 12, tel. 081 442 19 00, faks 081 442 19 16
e-mail: wydawnictwo@gaudium.pl; www.gaudium.pl

Rzeźba sakralna w zbiorach Muzeum Zamojskiego

Utworzone 1926 r. z inicjatywy lokalnych działaczy społecznych Muzeum w Zamościu posiada bogate zbiory sztuki sakralnej. Należą one do najstarszych kolekcji, tworzonych wraz z powstaniem w Zamościu instytucji muzealnej¹. Pozyskiwane były głównie dzięki darom osób zainteresowanych rozwojem tej regionalnej placówki badawczej oraz poprzez badania terenowe pracowników Muzeum, prowadzone w różnych okresach jego funkcjonowania. Wśród tych zbiorów odrębną pozycję zajmuje rzeźba sakralna, znajdująca się w dwóch działach Muzeum: rzeźby artystycznej i etnografii.

Zbiory sztuki sakralnej zaczęły napływać do Muzeum w drugim okresie jego działalności, po reaktywowaniu placówki pod auspicjami Polskiego Towarzystwa Krajoznawczego w 1936 r. Powołana wówczas sekcja muzealna przy zamojskim Oddziale PTK rozpoczęła ożywioną działalność w zakresie gromadzenia zbiorów, ukierunkowaną zwłaszcza na poszukiwania terenowe. Pozyskano wówczas szereg cennych eksponatów, w tym zabytkowe rzeźby drewniane i obrazy. Zbiory sztuki sakralnej wzbogaciły wówczas rzeźby z kościołów w Szczebrzeszynie, подарowane do kolekcji przez miejscowych księży, ks. kan. Józefa Ciesielskiego i ks. Franciszka Kapalskiego². Wybuch II wojny światowej zahamował dynamiczny rozwój Muzeum. Funkcjonowało ono jednak podczas okupacji, przyczyniając się do uratowania m.in. zbiorów po zlikwidowanych gimnazjach zamojskich, wśród których znajdowały się drobne przedmioty z zakresu rzeźby religijnej, głównie małe krucyfiksy i figury ludowych świętków.

Po zakończeniu działań wojennych w marcu 1945 r. wznowiła swoją działalność Sekcja do Spraw Muzealno-Zabytkowych przy Prezydium Miejskiej Rady Narodowej. W wyniku jej działalności 2 maja 1945 r. nastąpiło otwarcie Muzeum dla zwiedzających³. Ważnym zadaniem, które stanęło wówczas przed Muzeum, było przejmowanie i gromadzenie wszelkich przedmiotów o wartościach historycznych i artystycznych, pochodzących z rozpar-

¹ Historię powstania Muzeum w Zamościu i tworzenie kolekcji muzealnych omawia W. Maziarczyk, *Muzeum Zamojskie w latach 1926-1950*, w: *Muzeum w Zamościu 1926-1996*, red. P. Kondraciuk, A. Urbański, Zamość MCMXCVI, s.

² Por. P. Kondraciuk, *Muzeum Zamojskie i jego rola w ochronie i dokumentowaniu zabytków pogranicza. Historia i terażniejszość*, w: *Przeszłość przyszłości. Rola polskiego i ukraińskiego muzealnictwa w zachowaniu i dokumentowaniu dziedzictwa kulturowego pogranicza*, („Zamojsko-Wołyńskie Zeszyty Muzealne”, t. IV), Zamość 2006/2007, s. 108.

³ W. Maziarczyk, *Muzeum Zamojskie...*, s. 25.

celowanych w wyniku reformy rolnej majątków oraz opuszczonych obiektów kultowych. Zabezpieczono przedmioty sztuki religijnej z opuszczonych cerkwi w Siedliskach i Szebrzeszynie⁴. Do Muzeum przekazano także wycofane z kultu rzeźby i obrazy z byłej kaplicy unickiej na Majdanie (11 obiektów)⁵, po dwie figury z kościołów w Puszczy Solskiej (obecnie kościół p.w. św. Marii Magdaleny w Biłgoraju) i Skierbieszowa⁶, kilka przedmiotów z kościoła w Krasnobrodzie⁷, oraz przeszło 20 obiektów z zakresu malarstwa, rzeźby i rzemiosła artystycznego z kościoła w Łabuniach (w tym obiekty pochodzące z dawnego kościoła i klasztoru o.o. bernardynów w Radechnicy).⁸ W 1950 r. do Muzeum trafiły rzeźby ołtarzowe z kościoła w Józefowie w powiecie biłgorajskim. Sporo zabytkowych rzeźb, głównie o charakterze ludowym, zgromadzili pracownicy Muzeum, przede wszystkim Teresa Szałowska, podczas prac terenowych prowadzonych w latach 50. Były to ostatnie pozyskania w zakresie rzeźby sakralnej. Wynikało to z nasilających się represji władz komunistycznych w stosunku do Kościoła katolickiego i obaw ze strony duchowieństwa co do dalszych losów przekazanych zabytków. Ówczesny Biskup Lubelski, ks. Stefan Wyszyński (1946-48) zobowiązał wszystkich księży do uporządkowania i zabezpieczenia wszystkich ruchomych przedmiotów zabytkowych wycofanych z kultu do czasu dalszych decyzji władzy diecezjalnej⁹. Wycofane z kultu zabytkowe przedmioty i dzieła sztuki gromadzone były w lamusach na strychach kościelnych, do czasu powołania przez bpa Bolesława Pylaka dekretem z dnia 26 sierpnia 1975 r. Muzeum Diecezjalnego w Lublinie, które zajęło się gromadzeniem i zabezpieczeniem dzieł sztuki religijnej na obszarze diecezji, w której granicach administracyjnych działało także Muzeum Zamojskie. Obecnie, po zmianie struktur administracyjnych Kościoła w Polsce i utworzeniu w 1992 r. diecezji zamojsko-lubaczowskiej, funkcję gromadzenia dziedzictwa religijnego na tym obszarze przejęło utworzone 12 października 1995 r. dekretem Biskupa Diecezjalnego Jana Śrutwy Muzeum Diecezjalne w Zamościu¹⁰, z którym

⁴ Zob. *Księga darów i zakupów Muzeum Krajoznawczego w Zamościu, zał. 26 listopada 1938 r.*, k. 13v, zapis jako dar nr 27 z 18 października 1947 r. i dar nr 28 z 20 października 1947 r.

⁵ Tamże, k. 10v.

⁶ Tamże, k. 11.

⁷ Tamże, k. 12.

⁸ Tamże, k. 13-13v.

⁹ Zob. ks. W. Szlachetka, *Muzeum 200-lecia Diecezji Lubelskiej. Historia powstania muzeum i jego zbiory*, w: *Materiały konferencji naukowej „Archikatedra Lubelska zabytek sztuki i kultury polskiej. II historia, badania, konserwacja*, Lublin, listopad 2006.

¹⁰ Zob. Bp M. Leszczyński, *Ochrona zabytków sztuki sakralnej na przykładzie Muzeum Diece-*

Muzeum Zamojskie ściśle współpracuje w zakresie przedsięwzięć naukowo-badawczych i ekspozycyjnych¹¹.

Zbiory rzeźby sakralnej Muzeum Zamojskiego są bardzo różnorodne. Wynika to z samego sposobu ich gromadzenia, który bardzo często był przypadkowy. Pomimo tego w kolekcji muzealnej znajduje się szereg cennych ze względów historycznych i artystycznych przedmiotów. Wśród nich wyróżniają się monumentalne, polichromowane rzeźby ołtarzowe apostołów Piotra i Pawła (?) z Łabuń. Sposób opracowania szat i kompozycja pozwalają datować te figury na 2 połowę XVII w. Analogiczny sposób opracowania materiału rzeźbiarskiego, zwłaszcza rysów twarzy, zdradza figura Boga Ojca z kościoła w Szczebrzeszynie, pochodząca prawdopodobnie z tego samego warsztatu. Skąpe i bardzo szczątkowe informacje na temat warsztatów rzeźbiarskich działających w Zamościu w 2 połowie XVII w. nie pozwalają na bliższe jego określenie.

Z innym warsztatem rzeźbiarskim należy wiązać dwie złożone figury aniołów, pochodzące również z kościoła w Szczebrzeszynie. Charakterystyczny modelunek szat, sposób opracowania fryzury z charakterystycznym lokiem wskazują na powstanie rzeźb w XVII stuleciu. Należy zwrócić także uwagę na dwie inne rzeźby z tego kościoła, charakteryzujące się podobnym modelunkiem rzeźbiarskim. Są to figury Chrystusa i Maryi Assunty, prawdopodobnie zdobiące pierwotnie ołtarz p.w. Wniebowzięcia NMP. W 1 połowie XVII w. ołtarz taki znajdował się w kościele św. Mikołaja w Szczebrzeszynie¹². Przyjmując, że figury pochodzą z tego ołtarza, ich datowanie należałoby cofnąć do tego okresu.

Omówione przykłady należą do najstarszych rzeźb w kolekcji Muzeum Zamojskiego. Pozostałe powstały już w wieku XVIII.

Do najciekawszych zabytków z tego okresu należy feretron z płaskorzeźbioną sceną dysputy teologicznej, ukazanej we wnętrzu biblioteki klasztornej. Scena przedstawia zakonników – dominikanina św. Tomasza z Akwinu i franciszkanina, przypuszczalnie Jana Dunsza Szkota, autora teologicznych podstaw nauki o Niepokalanym Poczęciu NMP. Trwająca od XIV w. polemika pomiędzy tymi zakonami, dotycząca tezy o wolności Maryi od grzechu

zjalnego w Zamościu, w: *Przeszłość przyszłości. Rola polskiego i ukraińskiego muzealnictwa w zachowaniu i dokumentowaniu dziedzictwa kulturowego pogranicza*, („Zamojsko-Wołyńskie Zeszyty Muzealne”, t. IV), Zamość 2006/2007, s. 140-141.

¹¹ Wymienić tu należy organizację wystaw: *Sztuka i liturgia Kościoła greckokatolickiego* (1996), *Sztuka sakralna diecezji zamojsko-lubaczowskiej* (1999).

¹² Archiwum Archidiecezjalne w Lublinie, Rep. 60/A/149, *Puncta reformationis ...ecclesiae parochialis Szczebrzeszynensis...A.D. 1630*.

pierworodnego¹³ pozwala przypuszczać, że ukazana scena stanowi ilustrację dysputy na ten właśnie temat. Płaskorzeźba ta zdradza dużo dobrego rzeźbiarza i należy do najwartościowszych pod względem artystycznym i ikonograficznym eksponatów w zbiorach muzealnych.

Wśród rzeźb pochodzących z XVIII wieku przeważają fragmenty ołtarzowych ozdób snycerskich, zwłaszcza popularne w okresie baroku putta w różnych ujęciach – wzlatające, kłęczące na architektonicznych gzymsach, siedzące i stojące. Pochodzą one z ołtarzy z kościołów w Szczepieszynie, Skierbieszowie, oraz z nieistniejącej kaplicy punickiej na Majdanie.

Wśród dużych rzeźb figuralnych wyróżniają się pozbawione polichromii, pociemniałe i miejscami nadpalone figury z ołtarza w kościele w Józefowie. Są to starotestamentowe postaci pochodzące z ołtarza p.w. Proroka Samuela, ufundowanego przez ekonoma ordynacji zamojskiej, Samuela Wierzbowskiego na początku 2 ćwierci XVIII w.¹⁴ Powstały przypuszczalnie w miejscowym warsztacie, pracującym jeszcze w manierze poprzedniego stulecia.

Na uwagę zasługują także figury ołtarzowe zakonników, zwłaszcza pochodząca z ok. 1746 r. naturalnej wielkości figura św. Bernardyna ze Sieny z ołtarza głównego w kościele bernardynów w Radecznicy, dłuta nieznanego dotąd rzeźbiarza, Jerzego Markwarta¹⁵. Znacznie słabszy poziom prezentują niewielkie figury zakonników dominikańskich z kaplicy pounickiej na Majdanie, przeniesione tam zapewne z któregoś z kościołów dominikańskich (w najbliższej okolicy dominikanie posiadali klasztory w Horodle, Hrubieszowie i Krasnobrodzie).

Podczas prowadzonych w 2007 r. prac poddano gruntownej konserwacji figurę św. Antoniego, pochodzącą z kościoła pofranciszkańskiego w Szczepieszynie. Po zdjęciu licznych przemalowań odsłonięto i zabezpieczono dobrze modelowaną figurę świętego z 1 połowy XVIII w., ze śladami złocień, wykazującą analogie z pochodzącą również ze Szczepieszyna figurą św. Antoniego, przypisywaną wzmiankowanemu już działającemu w Radecznicy Jerzemu Markwartowi¹⁶.

¹³ Por. J. Domański, *Niepokalane Poczęcie Najświętszej Maryi Panny*, w: *Gratia Plena. Studia teologiczne o Bogurodzicy*, Poznań 1965, s. 211-215; R. Knapieński, *Titulus ecclesiae. Ikonografia wezwiań współczesnych kościołów katedralnych w Polsce*, IW PAX, Warszawa 1999, s. 193-196.

¹⁴ P. Kondraciuk, *Szlacheckie fundacje sztuki sakralnej dla kościołów i kaplic w ordynacji zamojskiej w XVIII w.*, w: *Ziemiaństwo na Lubelszczyźnie II*, Muzeum Zamojskich, Kozłówka 2003, s. 206-207.

¹⁵ Por. P. Krasny, A. Betlej, *Późnobarokowe wyposażenie kościoła o.o. Bernardynów w Radecznicy*, w: *Sztuka dawnej ziemi chełmskiej i województwa bełskiego*, red. P. Krasny, TAIWPN Universitas, Kraków 1999, s. 88-90, il. 3.

¹⁶ Zob. *Wiadomości Konserwatorskie Województwa Lubelskiego*, t. 6, WUOZ w Lublinie, Lublin 2004, s. 61; 71, il. 24, 25.

Rzeźbę rokokową reprezentują pojedyncze i fragmentarycznie zachowane figury. Można łączyć je z obecnymi na terenie Zamojszczyzny warsztatami rzeźbiarskimi, będącymi pod wpływem lwowskiej rzeźby rokokowej¹⁷. Na uwagę zasługuje częściowo uszkodzona siedząca postać św. Hieronima z kaplicy pounickiej na Majdanie, figura proroka (Zachariasza?) z kolegiaty zamojskiej i figura św. Antoniego z Dzieciątkiem, pochodząca prawdopodobnie z kościoła w Józefowie. W nurt rzeźby rokokowej wpisuje się także mocno zniszczona wskutek eksponowania na zewnątrz figura Niepokalanego Poczęcia z kościoła w Szczepieszynie¹⁸.

Grupę rzeźb o charakterze barokowo-ludowym reprezentuje figura św. Floriana, pochodząca z kaplicy pounickiej w Majdanie, datowana na przełom XVIII/XIX stulecia, o ciężkiej formie i zachwianych proporcjach.

W zbiorach muzealnych znajduje się też kilka interesujących krucyfiksów ołtarzowych, pochodzących głównie z XVIII i XIX w., a także krzyże umieszczane w kruchtach kościołów, o charakterystycznie uszkodzonych stopach Chrystusa (od uczczenia Zbawiciela poprzez ucałowanie stóp i kolan). Krucyfiksy te charakteryzuje duża różnorodność – od prostych ludowych pasyjek po wyobrażenia wykonane profesjonalnie, w dobrych warsztatach rzeźbiarskich.

Osobne miejsce w kolekcji sztuki sakralnej zajmuje rzeźba ludowa. Wśród jej przedstawień dominuje tematyka pasyjna. Oprócz najbardziej rozpowszechnionych przedstawień Ukrzyżowanego występuje powszechnie tematyka Chrystusa Frasobliwego, a także pojedyncze przedstawienia Chrystusa u słupa i rozpowszechnianej przez trynitarzy figury Jezusa Nazareńskiego. Wśród przedstawień świętych przeważają figury św. Jana Nepomucena, popularnego orędownika od klęsk i powodzi¹⁹. Zbiory sztuki ludowej reprezentują szeroko pojęty region zamojski. Najwięcej „świętków” pochodzi z okolic Biłgoraja, Hrubieszowa, Krasnobrodu i Tarnobrodu.

Zbiory rzeźby sakralnej Muzeum Zamojskiego w całości poddane zostały konserwacji. Dużą część zbiorów sztuki sakralnej, w tym rzeźby, zakonserwowano w latach 1975-1988,

¹⁷ Zob. J. Kowalczyk, *Ze studiów nad geografią lwowskiej rzeźby rokokowej*, w: *Rokoko. Studia nad sztuką I połowy XVIII w.*, Warszawa 1970, s. 205-208.

¹⁸ Figury Niepokalanego Poczęcia NMP i św. Antoniego łączone są z warsztatem Jana Mauchera, zob. J. Kowalczyk, *Sztuka Zamościa w okresie rokoka*, w: *Rocznik Zamojski*, t. I, ZTPN, Zamość 1984, s. 179.

¹⁹ Por. R. Gapski, *Plastyka ludowa*, w: *Sztuka ludowa Zamojszczyzny. Informator wystawy*, Muzeum Okręgowe, Zamość 1991, s. 16-27.

dzięki współpracy z ASP w Warszawie i Wydziałem Sztuk Pięknych UMK w Toruniu²⁰. Pozostała część zbioru (20 jednostek inwentarzowych) została poddana konserwacji w 2007 r., w ramach Programu Operacyjnego MKiDN. W wyniku tych prac zabezpieczono najbardziej zniszczone przedmioty, jak płaskorzeźbiony feretron ze sceną dysputy teologicznej, figurę św. Antoniego, oraz zniszczone i zdekompletowane krucyfiksy i inne drobne rzeźby ołtarzowe. Efekty prac konserwatorskich prezentowane były na wystawie w Muzeum Zamojskim od grudnia 2007 r. do marca 2008 r.

Piotr Kondraciuk

²⁰ Zob. *Ocalone dla przyszłości. Pokaz zbiorów Muzeum Okręgowego w Zamościu poddanych konserwacji w latach 1975-88*. Informator, opr. II. Siwiłło, Zamość 1989; także II. Siwiłło, *Konserwacja zbiorów Muzeum w Zamościu*, w: *Muzeum w Zamościu...*, s. 126-133.

RZEŻBA





1. Bóg Ojciec

Warsztat lokalny, 2 poł. XVII w.

Drewno, zaprawa kredowo-klejowa, złoceń, wys. 72 cm.

Brak końców palców prawej dłoni, liczne ubytki zaprawy i polichromii, całkowicie przetarte złoceń.

Nr inw. MZ/7/R. Pochodzi ze zwieńczenia ołtarza w kościele Św. Mikołaja w Szczebrzeszynie. Przekazana do zbiorów muzealnych przez ks. kan. Józefa Ciesielskiego w 1939 r.

Wyst.: 1996, Sztuka i liturgia Kościoła greckokatolickiego, Zamość, Chełm.

Lit.: Sztuka i liturgia Kościoła greckokatolickiego w 400. rocznicę Unii Brzeskiej. Katalog wystawy, Chełm-Zamość 1996, s. 64, poz. 62, il. 19.



2. Św. Piotr Apostół

Warsztat lokalny, 2 poł. XVII w.

Drewno, od tyłu wydrążone, zaprawa kredowo-klejowa, warstwy malarskie, złoceń, wys. 168 cm.

Brak kciuka prawej dłoni i atrybutu (kluczy) w lewej, liczne odpryski i przetarcia polichromii. Konserwacja w latach 70. XX w.

Nr inw. MZ/2/R. Pochodzi z kościoła w Łabuniach. W 1947 r. przekazana do MZ.



3. Św. Apostoł (Paweł?)

Warsztat lokalny, 2 poł. XVII w.

Drewno, od tyłu wydrążone, zaprawa kredowo-klejowa, warstwy malarskie, złocenia, wys. 173 cm.

Brak lewej dłoni, liczne odpryski i przetarcia polichromii. Konserwacja w latach 70. XX w.

Nr inw. MZ/1/R. Pochodzi z kościoła w Łabuniach. W 1947 r. przekazana do MZ.



4. Stojący anioł

Warsztat lokalny, 2 połowa XVII w.

Drewno, od tyłu wydrążone, zaprawa kredowo-klejowa, warstwy malarskie, złocenia, wys. 65 cm.

Brak prawego przedramienia i lewej dłoni, znaczne ubytki w warstwie zaprawy i malaturze, ślady pozłoty. Konserwacja w latach 1973-79 (Muzeum Lubelskie) i w 2007 r. (M. Serafinowicz).

Nr inw. MZ/16/R. Pochodzi prawdopodobnie ze Szczebrzeszyna, w zbiorach MZ od 1956 r.

Wyst.: 1999, Sztuka sakralna diecezji zamojsko-lubaczowskiej, Zamość.



5. Stojący anioł

Warsztat lokalny, 2 połowa XVII w.

Drewno, od tyłu wydrążone, zaprawa kredowo-klejowa, warstwy malarskie, złocenia, wys. 65 cm.

Brak prawego ramienia i lewego przedramienia, znaczne ubytki w warstwie zaprawy i malaturze. Konserwacja pełna w 2007 r. (M. Serafinowicz).

Nr inw. MZ/17/R. Pochodzi prawdopodobnie ze Szczepieszyna, w zbiorach MZ od 1956 r.

Wyst.: 1999, Sztuka sakralna diecezji zamojsko-lubaczowskiej, Zamość.



6. Chrystus Pantokrator (?),

z grupy Wniebowzięcia NMP

Warsztat lokalny, połowa XVII w. (?)

Drewno, od tyłu wydrążone, zaprawa kredowo-klejowa, warstwy malarskie, złocenia, wys. 73 cm.

Brak lewego przedramienia, liczne przetarcia złocień. Karnacja naturalna, szaty złożone.

Konserwowana w 1982 r. (P. Mikołajczak, I. Łosiakowska) i w 2007 r. (M. Serafinowicz).

Nr inw. MZ/12/R. Pochodzi z kościoła Św. Mikołaja w Szczepieszynie. Przekazana do zbiorów muzealnych przez ks. kan. Józefa Ciesielskiego w 1939 r.

Wyst.: 1999, Sztuka sakralna diecezji zamojsko-lubaczowskiej, Zamość.



**7. Maryja Assunta,
z grupy Wniebowzięcia NMP
Warsztat lokalny, połowa. XVII w. (?)**

Drewno, od tyłu wydrążone, zaprawa kredowo-klejowa, warstwy malarskie, złocenia, wys. 74 cm.

Liczne przetarcia złocień. Karnacja naturalna, szaty złoczone.

Konserwowana w 1987 r. (S.P. „Plastyka”, Warszawa) i w 2007 r. (M. Serafinowicz).

Nr inw. MZ/13/R. Pochodzi z kościoła Św. Mikołaja w Szczepieszynie. Przekazana do zbiorów muzealnych przez ks. kan. Józefa Ciesielskiego w 1939 r.

Wyst.: 1999, Sztuka sakralna diecezji zamojsko-lubaczowskiej, Zamość.



**8. Feretron ze sceną dysputy teologicznej
Warsztat lokalny, XVII/XVIII w.**

Drewno, płaskorzeźbione, w oprawie snycerskiej, zaprawa kredowo-klejowa, warstwy malarskie, złocenia, wys. 127 cm.

Płaskorzeźbiona scena przedstawia dwóch dysputujących zakonników we wnętrzu biblioteki klasztornej (franciszkanin Duns Szkot i dominikanin, św. Tomasz z Akwinu). Druga strona feretronu wtórna, z obrazem na płótnie ukazującym zakonnicę przed Chrystusem (objawienie Serca Jezusowego wizytkce, św. Małgorzacie Marii Alacoque). Konserwacja pełna w 2007 r. (M. Serafinowicz).

Nr inw. MZ/45/R. Pochodzenie nie ustalone. Prawdopodobnie krąg franciszkanów konwentualnych. W inwentarzu MZ od 1956 r.



9. Chrystus Ukrzyżowany
Warsztat lokalny, 2 połowa XVIII w.

Drewno, rzeźba pełnoplastyczna, zaprawa kredowo-klejowa, warstwy malarskie, wys. 60 cm.

Korpus umieszczony na krzyżu wtórnie. Brak końców stóp, trzech palców prawej dłoni, pęknięcia przy barkach, odpryski i zabrudzenia warstwy malarskiej. Konserwacja w 1986 r. („Sztuka Polska”, Lublin).

Nr inw. MZ/33/R. Przepuszczalnie pochodzi z kościoła pofranciszkańskiego w Szczepleszynie, przekazana przez ks. Franciszka Kapalskiego w 1939 r. wraz z grupą innych rzeźb.



10. Putto kłęczące na gzymsie
Warsztat lokalny, 1 poł. XVIII w.

Drewno, rzeźba pełnoplastyczna, zaprawa kredowo-klejowa, warstwy malarskie, złocenia, wys. 58 cm.

Liczne ubytki w zaprawie i warstwie malarskiej na całej powierzchni. Karnaż naturalna, szata zielona ze śladami złocenia.

Nr inw. MZ/25/R. Pochodzi z kościoła Św. Mikołaja w Szczepleszynie. Przekazana przez ks. kan. Józefa Ciesielskiego w 1939 r.

Wyst.: 1999, Sztuka sakralna diecezji zamojsko-lubaczowskiej, Zamość.



11. Wzlatujące Putto
Warsztat lokalny, 1 połowa XVIII w.

Drewno, rzeźba pełnoplastyczna, zaprawa kredowo-klejowa, warstwy malarskie, złocenia, wys. 78 cm.

Brak lewej stopy i palców prawej stopy, oraz palców u prawej dłoni. Ubytki i przetarcia w warstwie malarskiej i złoceniach. Konserwacja zachowawcza na pocz. lat 80. XX w.

Nr inw. MZ/30/R. Pochodzi prawdopodobnie z b. kaplicy unickiej na Majdanie. W zbiorach MZ od 1946 r.

Wyst.: 1999, Sztuka sakralna diecezji zamojsko-lubaczowskiej, Zamość.



12. Wzlatujące Putto
Warsztat lokalny, 1 połowa XVIII w.

Drewno, rzeźba pełnoplastyczna, zaprawa kredowo-klejowa, warstwy malarskie, złocenia, wys. 85 cm.

Brak prawej stopy i palców lewej stopy, oraz palców u lewej dłoni. Ubytki i przetarcia w warstwie malarskiej i złoceniach. Konserwacja pełna w 2007 r. (M. Serafinowicz).

Nr inw. MZ/31/R. Pochodzi prawdopodobnie z b. kaplicy unickiej na Majdanie. W zbiorach MZ od 1946 r.

Wyst.: 1999, Sztuka sakralna diecezji zamojsko-lubaczowskiej, Zamość.



13. Wzlatujące Putto

Warsztat lokalny, 1 połowa XVIII w.

Drewno, rzeźba pełnoplastyczna, zaprawa kredowo-klejowa, warstwy malarskie, złocenia, wys. 48 cm.

Liczne ubytki w zaprawie i warstwie malarskiej, niemal całkowicie odsłaniające surowe drewno. Konserwacja pełna w 2007 r. – rekonstrukcja zaprawy i ubytków drewna (M. Serafinowicz).

Nr inw. MZ/53/R. Pochodzenie nie ustalone. Przypuszczalnie kościół św. Mikołaja w Szczepczyszynie.

Wyst.: 1999, Sztuka sakralna diecezji zamojsko-lubaczowskiej, Zamość.



14. Wzlatujące Putto

Warsztat lokalny, 1 połowa XVIII w.

Drewno, rzeźba pełnoplastyczna, zaprawa kredowo-klejowa, warstwy malarskie, złocenia, wys. 60 cm.

Rekonstruowana zaprawa na całej powierzchni, złocenia na przepasce. Konserwacja pełna w latach 80. XX w.

Nr inw. MZ/48/R. Pochodzenie nie ustalone. W inwentarzu MZ notowana od 1956 r.

Wyst.: 1999, Sztuka sakralna diecezji zamojsko-lubaczowskiej, Zamość.



15. Stojący anioł (?)

Warsztat lokalny, 1 połowa XVIII w.

Drewno, rzeźba pełnoplastyczna, zaprawa kredowo-klejowa, warstwy malarskie, ślady złocenia, wys. 80 cm.

Brak obu przedramion, części nosa i palców prawej stopy, liczne ubytki zaprawy i warstwy malarskiej, całkowicie zniszczone złocenia.

Nr inw. MZ/10/R. Pochodzenie nie ustalone. W inwentarzu MZ notowana od 1956 r.

Wyst.: 1999, Sztuka sakralna diecezji zamojsko-lubaczowskiej, Zamość.



16. Św. Dominik

Warsztat lokalny, 1 poł. XVIII w.

Drewno, od tyłu wydrążone, zaprawa kredowo-klejowa, warstwy malarskie, złocenia, wys. 70 cm.

Prawa dłoń rekonstruowana, przetarcia warstwy malarskiej i złocień. Konserwacja pełna w 2007 r. (M. Serafinowicz).

Nr inw. MZ/26/R. Pochodzi z b. kaplicy unickiej na Majdanie. W zbiorach MZ od 1946 r.

Wyst.: 1999, Sztuka sakralna diecezji zamojsko-lubaczowskiej, Zamość.



17. Święty Dominikanin (Jacek Odrowąż ?)
Warsztat lokalny, 1 poł. XVIII w.

Drewno, od tyłu wydrążone, zaprawa kredowo-klejowa, warstwy malarskie, złocenia, wys. 75 cm.

Rekonstruowane fragmenty palców, przetarcia warstwy malarskiej i złocień. Konserwacja pełna w 2007 r. (M. Serafinowicz).

Nr inw. MZ/21/R. Pochodzi z b. kaplicy unickiej na Majdanie. W zbiorach MZ od 1946 r.

Wyst.: 1999, Sztuka sakralna diecezji zamojsko-lubaczowskiej, Zamość.



18. Stojąca Święta
Warsztat lokalny, 1 połowa XVIII w.

Drewno, od tyłu wydrążone, zaprawa kredowo-klejowa, warstwy malarskie, złocenia, wys. 136 cm.

Brak obydwu ramion i czubka głowy, znaczne ubytki w warstwie zaprawy i malatury, spękania drewna na całej powierzchni. Konserwacja w 1985 r. („Sztuka Polska”, Lublin).

Nr inw. MZ/15/R. Pochodzi prawdopodobnie z kolegiaty zamojskiej. W zbiorach MZ od 1956 r.



19. ŚW. ANTONI PADEWSKI
Warsztat lokalny, 1 połowa XVIII w.

Drewno, od tyłu wydrążone, zaprawa kredowo-klejowa, warstwy malarskie, ślady złocenia, wys. 107 cm.

Brak prawej dłoni, przetarcia warstwy malarskiej i złocień, ubytki w podstawie. Konserwacja pełna w 2007 r. (M. Serafinowicz).

Nr inw. MZ/6/R. Pochodzi z kościoła pofranciszkańskiego w Szczepieszynie. Przekazana przez ks. Franciszka Kapalskiego w 1939 r.



20. Mojżesz
Warsztat lokalny, Józefów, 2 ćw. XVIII w.

Drewno, od tyłu wydrążone, wys. 155 cm. Brak prawego przedramienia, ubytki w podstawie, całkowicie zniszczona zaprawa i warstwy malarskie. Konserwacja w latach 80. XX w.

Nr inw. MZ/390/E. Pochodzi z ołtarza proroka Samuela z kościoła w Józefowie k. Biłgoraja. Fundacja Samuela Wierzbowskiego, głównego ekonoma ordynacji zamojskiej. Przekazana do zbiorów MZ wraz z grupą rzeźb z kościoła w Józefowie przez ks. Michała Całkę w 1950 r.

Lit.: P. Kondraciuk, Szlacheckie fundacje sztuki sakralnej dla kościołów i kaplic w ordynacji zamojskiej w XVIII w., w: Ziemiaństwo na Lubelszczyźnie II, Muzeum Zamojskich, Kozłówka 2003, s. 206-207, il. 3.



21. Ofiara Abrahama

Warsztat lokalny, Józefów, 2 ćw. XVIII w.

Drewno, od tyłu wydrążone, wys. 175 cm. Brak palców prawej dłoni Abrahama i stóp kłęczącego Izaaka, ubytki fragmentów fałd, całkowicie zniszczona zaprawa i warstwy malarskie. Konserwacja w latach 80. XX w.

Nr inw. MZ/389/E. Pochodzi z ołtarza proroka Samuela z kościoła w Józefowie k. Biłgoraja. Fundacja Samuela Wierzbowskiego, głównego ekonoma ordynacji zamojskiej. Przekazana do zbiorów MZ wraz z grupą rzeźb z kościoła w Józefowie przez ks. Michała Całkę w 1950 r.

Lit.: P. Kondraciuk, Szlacheckie fundacje..., s. 206-207, il. 2.



22. Prorok (Samuel?)

Warsztat lokalny, Józefów, 2 ćw. XVIII w.

Drewno, od tyłu wydrążone, wys. 142 cm. Brak przedramion i stóp, brak podstawy, ślady zwęglenia na całej powierzchni, całkowicie zniszczona zaprawa i warstwy malarskie. Konserwacja w latach 80. XX w.

Nr inw. MZ/388/E. Pochodzi z ołtarza proroka Samuela z kościoła w Józefowie k. Biłgoraja. Fundacja Samuela Wierzbowskiego, głównego ekonoma ordynacji zamojskiej. Przekazana do zbiorów MZ wraz z grupą rzeźb z kościoła w Józefowie przez ks. Michała Całkę w 1950 r.

Lit.: P. Kondraciuk, Szlacheckie fundacje..., s. 206-207, il. 4.



23. Św. Bernardyn ze Sieny
Jerzy Markwart, ok. 1746 r.

Drewno, od tyłu wydrążone, zaprawa kredowo-klejowa ze śladami polichromii, wys. 175 cm.

Brak palców u prawej dłoni i prawej stopy, liczne pęknięcia na całej powierzchni. Całkowicie zniszczona polichromia, fragmentarycznie zachowana warstwa zaprawy. Konserwacja zachowawcza na pocz. lat 80. XX w.

Nr inw. MZ/20/R. Pochodzi z ołtarza głównego kościoła bernardynów w Radecznicy. Po kasacie konwentu przeniesiona wraz z ołtarzem do kościoła w Łabuniach. W r. 1947 przekazana do MZ. Wyst.: 1990, Radecznicza – źródło łask, Zamość.

Lit.: P. Kondraciuk, Radecznicza – źródło łask, „Zamojski Kwartalnik Kulturalny”, 1990, s. 21-23; P. Krasny, A. Betlej, Późnobarokowe wyposażenie kościoła o.o. Bernardynów w Radecznicy, w: Sztuka dawnej ziemi chełmskiej w województwa bełskiego, red. P. Krasny, TAIWPN Universitas, Kraków 1999, s. 88-90, il. 3.



24. Stojący anioł
Warsztat lokalny, poł. XVIII w.

Drewno, od tyłu wydrążone, zaprawa kredowo-klejowa, warstwy malarskie, wys. 85 cm.

Brak prawego ramienia i połowy prawej stopy oraz trzech palców lewej dłoni, niemal całkowicie zniszczona polichromia i zaprawa, odsłaniająca surowe drewno.

Konserwacja zachowawcza w 1983 r. (P. Mikołajczyk, I. Łosiakowska).

Nr inw. MZ/9/R. Pochodzi z kościoła w Skierbieszowie. Przekazana w 1946 r.

Wyst.: 1999, Sztuka sakralna diecezji zamojsko-lubaczowskiej, Zamość.



25. Stojący anioł

Warsztat lokalny, poł. XVIII w.

Drewno, od tyłu wydrążone, zaprawa kredowo-klejowa, warstwy malarskie, wys. 85 cm.

Brak lewego przedramienia powyżej łokcia i prawej dłoni (z wyjątkiem dwóch palców przylegających do piersi), brak obu stóp, niemal całkowicie zniszczone warstwy zaprawy i polichromii, odsłaniające surowe drewno.

Konserwacja zachowawcza w 1983 r. (P. Mikołajczyk, I. Łosiakowska).

Nr inw. MZ/11/R. Pochodzi z kościoła w Skierbieszowie. Przekazana w 1946 r.

Wyst.: 1999, Sztuka sakralna diecezji zamojsko-lubaczowskiej, Zamość.



26. Putto z tarczą herbową siedzące na gzymsie

Warsztat lokalny, poł. XVIII w.

Drewno, rzeźba pełnoplastyczna, zaprawa kredowo-klejowa, warstwy malarskie, złocenia, wys. 43 cm.

Brak palców prawej dłoni, ubytki i przetarcia w warstwie malarskiej i złoceniach. Konserwacja zachowawcza w latach 80. XX w.

Nr inw. MZ/18/R. Pochodzi prawdopodobnie z b. kaplicy unickiej na Majdanie. W zbiorach MZ od 1946 r. W sposobie opracowania twarzy i włosów nawiązuje do aniołów ze Skierbieszowa (poz. kat. 24, 25).

Wyst.: 1999, Sztuka sakralna diecezji zamojsko-lubaczowskiej, Zamość.



27. Putto z tarczą herbową siedzące na gzymsie
Warsztat lokalny, poł. XVIII w.

Drewno, rzeźba pełnoplastyczna, zaprawa kredowo-klejowa, warstwy malarskie, złocenia, wym. 43 cm.

Brak prawego ramienia, ubytki i przetarcia w warstwie malarskiej i złoceniach. Konserwacja zachowawcza w latach 80. XX w., pełna w 2007 r. (M. Serafinowicz).

Nr inw. MZ/19/R. Pochodzi prawdopodobnie z b. kaplicy unickiej na Majdanie. W zbiorach MZ od 1946 r. W sposobie opracowania twarzy i włosów nawiązuje do aniołów ze Skierbieszowa (poz. kat. 24, 25).

Wyst.: 1999, Sztuka sakralna diecezji zamojsko-lubaczowskiej, Zamość.



28. Św. Patriarcha
Warsztat lokalny, XVIII w.

Drewno, płaskorzeźba, zaprawa kredowo-klejowa, warstwy malarskie, złocenia, wym. 48x39 cm.

Kompozycja w formie wycinka koła, brak dolnego lewego fragmentu. Konserwacja pełna w 1986 r. („Sztuka Polska”, Lublin).

Nr inw. MZ/44/R. Pochodzi z b. kaplicy unickiej na Majdanie. W zbiorach MZ od 1946 r.



29. Chrystus Ukrzyżowany
Warsztat lokalny, XVIII w.

Drewno, rzeźba pełnoplastyczna, zaprawa kredowo-klejowa, warstwy malarskie, wys. 67 cm.

Korpus umieszczony na krzyżu wtórnice. Rekonstruowane ubytki końców palców i stóp. Konserwacja w 2007 r. (M. Serafinowicz).

Nr inw. MZ/34/R. Pochodzenie nie ustalone. Przynależnie kościół poddominikański w Krasnobrodzie. W inwentarzu MZ notowana od 1956 r.



30. Chrystus Ukrzyżowany
Warsztat lokalny, XVIII w.

Drewno, od tyłu wydrążone, zaprawa kredowo-klejowa, śladowo zachowane warstwy malarskie, wys. 92 cm.

Korpus bez krzyża. Brak obydwu ramion i górnych partii głowy, wzdłuż torsu pionowe pęknięcia drewna. Śladowo zachowana warstwa zaprawy. Konserwacja zachowawcza w latach 80. XX w.

Nr inw. MZ/32/R. Pochodzenie nie ustalone (wg zapisu w ks. inw. Biłgoraj). W zbiorach MZ od 1956 r.



31. Krucyfiks ołtarzowy
Warsztat lokalny, XVIII w.

Drewno, rzeźba pełnoplastyczna, zaprawa kredowo-klejowa, warstwy malarskie, wys. 66 cm.

Krzyż na profilowanej podstawie, korpus bez ramion i fragmentów stóp, uszkodzenia zaprawy i warstw malarskich. Konserwacja pełna w 2007 r. (M. Serafinowicz).

Nr inw. MZ/40/R. Pochodzi z kościoła w Łabuniach. W 1947 r. przekazana do MZ.



32. Krucyfiks ołtarzowy
Warsztat lokalny, XVIII w.

Drewno, rzeźba pełnoplastyczna, zaprawa kredowo-klejowa, warstwy malarskie, wys. 40 cm.

Brak prawego ramienia przy korpusie, ubytki w zaprawie i warstwie malarskiej, na krzyżu i podstawie ślady złocień i srebrzeń. Konserwacja pełna w 2007 r. (M. Serafinowicz).

Nr inw. MZ/39/R. Pochodzenie nie ustalone. Przynależnie ze zbiorów Gimnazjum w Zamościu. W inwentarzu MZ od 1956 r.



33. Krzyż procesyjny
Warsztat lokalny, XVIII w.

Drewno, konturowo wycięte, warstwy malarskie, wys. 140 cm.

Rekonstruowane prawe ramię Chrystusa i fragment titulusa. Konserwacja pełna w 2007 r. (M. Serafinowicz).

Nr inw. MZ/48/R. Pochodzi z cerkwi w Siedliskach. Przekazany do zbiorów MZ w 1947 r. przez Adama Klimka.



34. Relikwiarz – adoracja Immaculaty
Warsztat lokalny o wpływach lwowskich, 2 połowa XVIII w.

Drewno, rzeźba pełnoplastyczna, zaprawa kredowo-klejowa, warstwy malarskie, wym. 48x37 cm.

Relikwiarz w formie zwieńczenia ołtarza. Brak prawej dłoni, końców palców lewej dłoni i stopy u św. Antoniego, brak fragmentów palców prawej dłoni drugiego zakonnika.

W centrum na postumencie z wydrążonym cylindrycznym otworem (zapewne na wsunięcie oprawnych w metal i szkło relikwii) stoi na globie z węzłem pod stopami Niepokalana z Dzieciątkiem. Po bokach klęczą na wolutowych gzymsach dwaj zakonnicy we franciszkańskich habitach (prawdopodobnie św. Antoni i Dunst Szkot).

Nr inw. MZ/51/R. Pochodzenie nie ustalone. Przypuszczalnie krąg franciszkański konwentualnych.

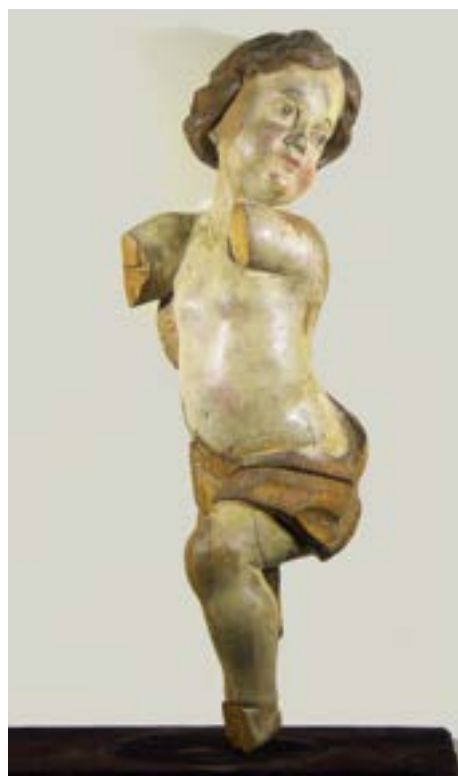


35. Chrystus Ukrzyżowany
Warsztat lokalny, 2 połowa XVIII w.

Drewno, rzeźba pełnoplastyczna, zaprawa kredowo-klejowa, warstwy malarskie, wys. 50 cm.

Korpus umieszczony na krzyżu wtórnie. Brak lewej dłoni i dwóch palców u prawej, drobne odpryski i zabrudzenia warstwy malarskiej.

Nr inw. MZ/35/R. Przynależnie pochodzi z kościoła pofranciszkańskiego w Szczepieszynie, przekazana przez ks. Franciszka Kapalskiego w 1939 r. wraz z grupą innych rzeźb.



36. Wzlatujące putto
Warsztat lokalny, 2 połowa XVIII w.

Drewno, rzeźba pełnoplastyczna, zaprawa kredowo-klejowa, warstwy malarskie, złocenia, wys. 73 cm.

Brak ramion i palców prawej stopy, ubytki w zaprawie i warstwie malarskiej. Konserwacja pełna w 1983 r. („ART” Lublin).

Nr inw. MZ/29/R. Pochodzenie nie ustalone. W inwentarzu MZ notowana od 1956 r.

Wyst.: 1999, Sztuka sakralna diecezji zamojsko-lubaczowskiej, Zamość.



37. Wzlatujące putto
Warsztat lokalny, 2 połowa XVIII w.

Drewno, rzeźba pełnoplastyczna, zaprawa kredowo-klejowa, warstwy malarskie, złocenia, wys. 73 cm.

Brak prawego przedramienia, lewego ramienia i palców prawej stopy, ubytki w zaprawie i warstwie malarskiej. Konserwacja pełna w 1983 r. („ART” Lublin). Nr inw. MZ/28/R. Pochodzenie nie ustalone. W inwentarzu MZ notowana od 1956 r.

Wyst.: 1999, Sztuka sakralna diecezji zamojsko-lubaczowskiej, Zamość.



38. Putto kłęczące na gzymsie
Warsztat lokalny, 2 poł. XVIII w.

Drewno, rzeźba pełnoplastyczna, zaprawa kredowo-klejowa, warstwy malarskie, złocenia, wys. 59 cm.

Brak palców u dłoni i stóp, liczne ubytki w zaprawie i warstwie malarskiej na całej powierzchni. Szata zielona ze śladami złocenia. Konserwacja zachowawcza w latach 70. XX w. (ASP Warszawa).

Nr inw. MZ/22/R. Pochodzenie nie ustalone. Przynależność kościół po-franciszkański w Szczepczeszynie. W zbiorach MZ od 1939 r.

Wyst.: 1999, Sztuka sakralna diecezji zamojsko-lubaczowskiej, Zamość.



39. Prorok (Zachariasz ?)

Warsztat lokalny o wpływach lwowskich, 2 połowa XVIII w.

Drewno, od tyłu wydrążone, zaprawa kredowo-klejowa, warstwy malarskie, złocenia, wys. 125 cm.

Wypróchniała dolna część rzeźby, znaczne ubytki w warstwie zaprawy i malatury. Konserwacja w 1985 r. („Sztuka Polska”, Lublin).

Nr inw. MZ/14/R. Pochodzi prawdopodobnie z kolegiaty zamojskiej. W zbiorach MZ od 1956 r.



40. Immaculata

Warsztat lokalny o wpływach lwowskich, Jan Maucher (?), lata 70. XVIII w.

Drewno, od tyłu opracowane płasko, ze śladami polichromii, wys. 98 cm.

Brak dolnej części twarzy i dłoni, liczne spękania drewna na całej powierzchni, całkowicie zniszczona polichromia. Konserwacja w 1975 r. (W. Matłowski).

Nr inw. MZ/8/R. Pochodzi z kościoła Św. Mikołaja w Szczepieszynie. Przekazana przez ks. kan. Józefa Ciesielskiego w 1939 r.

Lit. J. Kowalczyk, Sztuka Zamościa w okresie rokoka, w: Rocznik Zamojski, t. I, Zamość 1984, s. 179.



41. Siedzący Święty (Hieronim?)
Warsztat lokalny o wpływach
lwowskich, 3 ćw. XVIII w.

Drewno, od tyłu wydrążone, zaprawa kredowo-klejowa, warstwy malarskie, wys. 50 cm.

Brak przedramion i prawej stopy z fragmentem łydki. Konserwacja pełna w 1975 r. (W. Matłowski), zrekonstruowana polichromia bez złocenia.

Nr inw. MZ/27/R. Pochodzi z b. kaplicy unickiej na Majdanie. W zbiorach MZ od 1946 r.



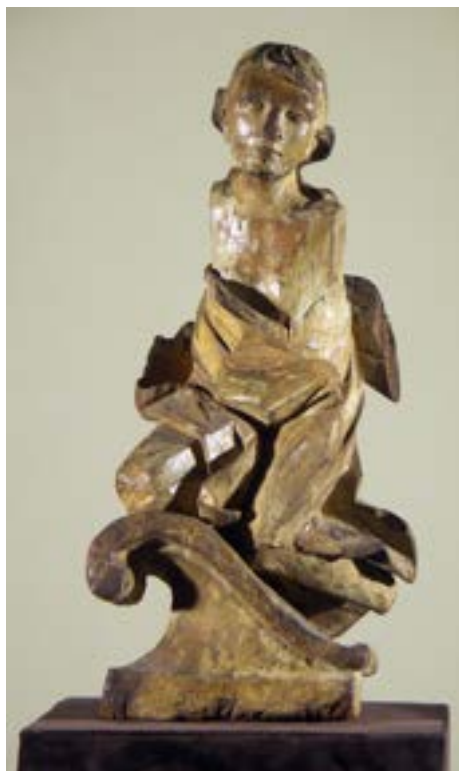
42. Putto kłęczące na gzymsie
Warsztat lokalny, 3 ćw. XVIII w.

Drewno, rzeźba pełnoplastyczna, zaprawa kredowo-klejowa, warstwy malarskie, złocenia, wys. 59 cm.

Brak obydwu ramion, liczne ubytki w zaprawie i warstwie malarskiej na całej powierzchni. Szata zielona ze śladami złocenia. Konserwacja zachowawcza w latach 70. XX w. (ASP Warszawa), pełna w 2007 r. (M. Serafinowicz).

Nr inw. MZ/23/R. Pochodzi prawdopodobnie z kościoła poddominikańskiego w Krasnobrodzie. W zbiorach MZ od 1946 r.

Wyst.: 1999, Sztuka sakralna diecezji zamojsko-lubaczowskiej, Zamość.



43. Putto kłęczące na gzymsie
Warsztat lokalny, 3 ćw. XVIII w.

Drewno, rzeźba pełnoplastyczna, zaprawa kredowo-klejowa, warstwy malarskie, złocenia, wys. 51 cm.

Brak obydwu ramion, stóp i odstających fałd szat, liczne ubytki w zaprawie i warstwie malarskiej na całej powierzchni. Ślady polichromii i złocień. Konserwacja zachowawcza w latach 70. XX w. (ASP Warszawa).

Nr inw. MZ/24/R. Pochodzi prawdopodobnie z kościoła podominikańskiego w Krasnobrodzie. W zbiorach MZ od 1946 r.

Wyst.: 1999, Sztuka sakralna diecezji zamojsko-lubaczowskiej, Zamość.



44. Św. Antoni z Dzieciątkiem
Warsztat lokalny o wpływach lwowskich,
Jan Maucher (?), lata 70. XVIII w.

Drewno, od tyłu wydrążone, zaprawa kredowo-klejowa, warstwy malarskie, wys. 79 cm.

Brak prawego ramienia i fragmentu głowy świętego, brak głowy i nóżki Dzieciątka. Liczne pęknięcia drewna i odpryski warstwy malarskiej.

Nr inw. MZ/54/R. Pochodzenie nie ustalone. Przypuszczalnie przekazana wraz z grupą rzeźb z kościoła w Józefowie przez ks. Michała Całkę w 1950 r.

Lit. J. Kowalczyk, Sztuka Zamościa w okresie rokoka, s. 179.



45. Św. Florian
Warsztat lokalny, XVIII/XIX w.

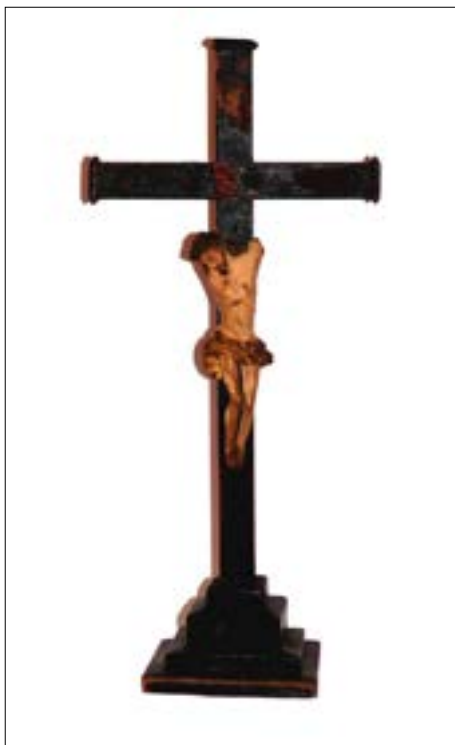
Drewno, od tyłu wydrążone, zaprawa kredowo-klejowa, warstwy malarskie, ślady pozłoty, wys. 148 cm.

Brak atrybutu – cębrzyka w prawej dłoni, przetarcia i ubytki warstwy malarskiej i złocenia. Konserwacja w latach 80. XX w. (UMK Toruń), uzupełnienia w latach 90. (A. Czarnecka-Tkaczyk).

Nr inw. MZ/3/R. Pochodzi z b. kaplicy unickiej na Majdanie. W zbiorach MZ od 1946 r.

Wyst.: 1996, Sztuka i liturgia Kościoła greckokatolickiego, Zamość, Chełm; 2000, Św. Florian w tradycji pożarniczej, Mysłowice.

Lit.: Sztuka i liturgia..., s. 65, poz. 66, il. 44; Św. Florian w tradycji pożarniczej, Centralne Muzeum Pożarnictwa w Mysłowicach, Katowice 2000, s. 75, poz. 5.



46. Krucyfiks ołtarzowy
Warsztat lokalny, XVIII/XIX w.

Drewno, rzeźba pełnoplastyczna, zaprawa kredowo-klejowa, warstwy malarskie, złocenia, wys. 49 cm.

Brak obu ramion i pęknięte stopy Chrystusa, na krzyżu ślad po titulusic. Zabrudzenia im ubytki w zaprawie i warstwie malarskiej.

Nr inw. MZ/41/R. Pochodzenie nie ustalone. Przypuszczalnie ze zbiorów Gimnazjum w Zamościu. W inwentarzu MZ od 1956 r.



47. Gołębica – Duch Święty
Warsztat lokalny, XVIII/XIX w.

Drewno, rzeźba pełnoplastyczna, zaprawa kredowo-klejowa, złocenia, wym. 22x36 cm. Konserwacja zachowawcza w 1986 r. („Sztuka Polska”, Lublin), konserwacja pełna z uzupełnieniem ubytków zaprawy w 2007 r. (M. Serafinowicz).

Nr inw. MZ/43/R. Rzeźba znajdowała się pierwotnie na podniebieniu baldachimu ambony. Pochodzenie nie ustalone. W inwentarzu MZ notowana od 1956 r.



48. Baranek Ewangeliczny
Warsztat lokalny, XVIII/XIX w.

Drewno, rzeźba pełnoplastyczna, zaprawa kredowo-klejowa, wys. 30 cm.

Całkowicie zniszczona polichromia i złocenia. Konserwacja pełna z rekonstrukcją zaprawy w 2007 r. (M Serafinowicz).

Nr inw. MZ/86/R. Rzeźba znajdowała się pierwotnie w zwieńczeniu baldachimu ambony lub nad tabernakulum. Pochodzenie nie ustalone. W inwentarzu MZ notowana od 1987 r. (pozyskanie własne w wyniku spisu inwentaryzacyjnego).



49. Chrystus Ukrzyżowany
Warsztat lokalny, XIX w.

Drewno, rzeźba pełnoplastyczna, zaprawa kredowo-klejowa, warstwy malarskie, wys. 30 cm.

Korpus umieszczony na krzyżu wtórnice. Brak obydwu ramion, uszkodzenia i przetarcia polichromii. Konserwacja pełna w 2007 r. (M. Serafinowicz).

Nr inw. MZ/84/R. Pochodzenie nie ustalone. W inwentarzu MZ notowana od 1987 r. (pozyskanie własne w wyniku spisu inwentaryzacyjnego). Przypuszczalnie obiekt pochodzi z dawnych zbiorów Gimnazjum Żeńskiego im. M. Konopnickiej w Zamościu, włączonych do zbiorów MZ w 1939 r.



50. Chrystus Ukrzyżowany
Warsztat lokalny, Krasnobród, XIX w.

Drewno, rzeźba pełnoplastyczna, zaprawa kredowo-klejowa, warstwy malarskie, wys. 65,5 cm.

Korpus umieszczony na krzyżu wtórnice. Brak obydwu ramion, b. duże ubytki zaprawy i warstwy malarskiej. Konserwacja w latach 80. XX w.

Nr inw. MZ/305/E. Pochodzenie nie ustalone. Przypuszczalnie klasztor poddominikański w Krasnobrodzie.



51. Chrystus Ukrzyżowany
Warsztat lokalny, XIX w.

Drewno, rzeźba pełnoplastyczna, zaprawa kredowo-klejowa, warstwy malarskie, wys. 26 cm.

Korpus umieszczony na krzyżu wtórnie. Brak palców dłoni, prawej stopy i lewego podudzia, ubytki zaprawy i warstwy malarskiej. Konserwacja w latach 80. XX w. Nr inw. MZ/304/E. Pochodzenie nie ustalone.



52. Chrystus Ukrzyżowany
Warsztat lokalny, ludowy, XIX w.

Drewno, rzeźba pełnoplastyczna, polichromowana, wys. 29 cm.

Korpus umieszczony na krzyżu wtórnie. Brak obydwu ramion i dolnych części nóg, szczątkowo zachowane ślady polichromii. Konserwacja w latach 80. XX w. Nr inw. MZ/303/E. Pochodzenie nie ustalone.



53. Chrystus Ukrzyżowany
Warsztat lokalny, ludowy, XIX w.

Drewno, rzeźba pełnoplastyczna ze śladami polichromii, wys. 61 cm.

Korpus umieszczony na krzyżu wtórnie. Brak prawej dłoni i lewej stopy z fragmentem podudzia. Całkowicie zniszczona polichromia. Konserwacja zachowawcza w latach 80. XX w.

Nr inw. MZ/376/E. Pochodzenie nie ustalone.



54. Chrystus Ukrzyżowany
Warsztat lokalny, ludowy, z okolic Hrubieszowa, XIX w.

Drewno, rzeźba pełnoplastyczna, zaprawa kredowo-klejowa, warstwy malarskie, wys. 62 cm.

Brak krzyża, korpus bez ramion, przetarcia i ubytki w warstwie zaprawy i polichromii. Konserwacja zachowawcza w latach 80. XX w.

Nr inw. MZ/306/E. Pochodzenie nie ustalone.



55. Chrystus Ukrzyżowany
Warsztat lokalny, ludowy, z okolic
Biłgoraja, XIX w.

Drewno, rzeźba pełnoplastyczna, zaprawa kredowo-klejowa, warstwy malarskie, wys. 40 cm.

Brak krzyża, korpus bez ramion, przetarcia i ubytki w warstwie zaprawy i polichromii. Konserwacja zachowawcza w latach 80. XX w.

Nr inw. MZ/310/E. Pochodzenie nie ustalone.

Lit.: R. Gapski, *Plastyka ludowa*, w: *Sztuka ludowa Zamojszczyzny. Informator wystawy, Zamość 1991*, s. 19 (il.).



56. Chrystus Ukrzyżowany
Warsztat lokalny, ludowy, XIX w. (?)

Drewno, pod tyłu wydrążone, śladowo zachowana polichromia, wys. 46,5 cm.

Brak krzyża, korpus bez ramion i nóg do kolan, rzeźba wypróchniała, całkowicie zniszczona polichromia. Konserwacja zachowawcza w latach 80. XX w.

Nr inw. MZ/324/E. Pochodzenie nie ustalone.



57. Chrystus Ukrzyżowany
Warsztat lokalny, ludowy, Rudka
k. Sieniawy, XIX w.

Drewno, rzeźba pełnoplastyczna, polichromowana, wys. 49,5 cm.

Brak krzyża, korpus bez ramion i stóp, pęknięcie wzdłuż figury, szczątkowo zachowana polichromia. Konserwacja zachowawcza w latach 80. XX w.

Nr inw. MZ/375/E. Pochodzenie nie ustalone. Dar Anatola Annusiewicza z Zamościa.

Lit.: R. Gapski, *Plastyka ludowa*, s. 20.

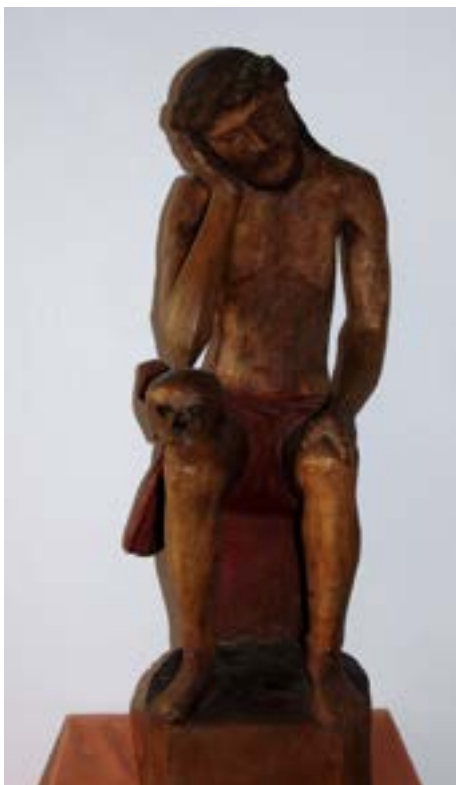


58. Chrystus Ukrzyżowany
Warsztat lokalny, z okolic Biłgoraja,
XIX w. (?)

Drewno, rzeźba pełnoplastyczna, wys. 49 cm.

Brak krzyża, korpus bez ramion, do lewego boku przyklejony nie obrobiony klocek drewna.

Nr inw. MZ/395/E. Pochodzenie nie ustalone.



59. Chrystus Frasobliwy
Warsztat lokalny, z okolic Biłgoraja,
XIX w.

Drewno, rzeźba pełnoplastyczna, polichromowana, wys. 56 cm.

Konserwacja pełna w latach 80. XX w.

Nr inw. MZ/317/E. Pochodzi z kościoła pofranciszkańskiego w Puszczy Solskiej (Biłgoraj). Pozyskana do zbiorów MZ w 1946 r. przez Władysława Kabata.

Wyst.: 1999-2000, Frasobliwy, Lublin, Sandomierz, Zamość.

Lit.: Frasobliwy. Katalog, red. D. Powiłańska-Mazur, Lublin 1999-2000, s. 60-61, poz. 22.



60. Chrystus Frasobliwy
Warsztat lokalny, z okolic Biłgoraja,
XIX w.

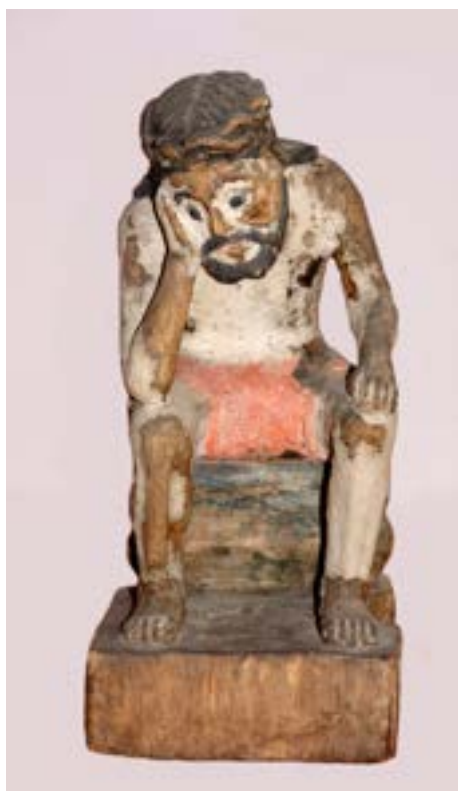
Drewno, rzeźba pełnoplastyczna, polichromowana, wys. 55 cm.

Podstawa wtórna, brak prawego ramienia, lewego przedramienia i stóp, ubytki w strukturze drewna, całkowicie zniszczona polichromia. Konserwacja pełna w 1976 r. (ASP Kraków).

Nr inw. MZ/316/E. Pochodzi z Andrzejówki k. Biłgoraja, do zbiorów MZ przekazana przez dra Zygmunta Klukowskiego.

Wyst.: 1999-2000, Frasobliwy, Lublin, Sandomierz, Zamość.

Lit.: Frasobliwy. Katalog..., s. 64-65, poz. 24.



61. Chrystus Frasobliwy

Jan Mróz ?, Górecko Kościelne, przed 1860 r.

Drewno, rzeźba pełnoplastyczna, zaprawa kredowo-klejowa, warstwy malarskie, wys. 33 cm.

Ubytki w warstwie zaprawy i polichromii. Konserwacja w latach 80. XX w.

Nr inw. MZ/323/E. Pochodzi z kapliczki słupowej fundacji Jana Palucha z Górecka z 1867 r.

Wyst.: 1999-2000, Frasobliwy, Lublin, Sandomierz, Zamość.

Lit.: Frasobliwy. Katalog..., s. 104-105, poz. 44.



62. Chrystus Frasobliwy

Warsztat lokalny, ludowy, z okolic Radecknicy, XIX w.

Drewno rzeźba pełnoplastyczna, polichromowana, wys. 30 cm.

Brak ramion i nóg, spękania drewna na całej powierzchni, uszkodzona polichromia. Konserwacja zachowawcza w latach 80. XX w.

Nr inw. MZ/318/E. Pochodzi z kapliczki przydrożnej w Zaburzu k. Radecknicy.

Wyst.: 1999-2000, Frasobliwy, Lublin, Sandomierz, Zamość.

Lit.: Frasobliwy. Katalog..., s. 72-73, poz. 28.



63. Chrystus Frasobliwy
Warsztat lokalny, ludowy, z okolic
Radecznicy, XIX w.

Drewno, rzeźba pełnoplastyczna, wys.
20 cm.

Brak prawego ramienia i nóg, spękania
i ubytki drewna na całej powierzchni,
uszkodzona polichromia. Konserwacja
zachowawcza w latach 80. XX w.

Nr inw. MZ/319/E. Pochodzi z kapliczki
przydrożnej w Czarnymstoku k. Ra-
decznicy.

Wyst.: 1999-2000, Frasobliwy, Lublin,
Sandomierz, Zamość.

Lit.: Frasobliwy. Katalog..., s. 98-99,
poz. 41.



64. Chrystus Frasobliwy
Warsztat lokalny, ludowy, XIX w.

Drewno, rzeźba pełnoplastyczna, poli-
chromowana, wys. 26 cm.

Przetarcia i wtórne nawarstwienia poli-
chromii. Konserwacja w latach 80. XX
w.

Pochodzenie nie ustalone. Przepuszczal-
nie do 1939 r. w zbiorach Gimnazjum
Żeńskiego w Zamościu.

Wyst.: 1999-2000, Frasobliwy, Lublin,
Sandomierz, Zamość.

Lit.: R. Gapski, *Plastyka ludowa*, s. 21
(il.); *Frasobliwy. Katalog...*, s. 218-219,
poz. 101.



65. Chrystus u słupa
Warsztat lokalny, XIX w.

Drewno, rzeźba pełnoplastyczna, zaprawa kredowo-klejowa, warstwy malarskie, wys. 56 cm.

Przetarcia i drobne ubytki polichromii, podstawa wtórna. Konserwacja w 1976 r.

Nr inw. MZ/308/E. Pochodzenie nie ustalone. Przynależność Łabunie, pow. Zamość.

Lit.: R. Gapski, *Plastyka ludowa*, s. 21.



66. Jezus Nazareński
Warsztat lokalny, XIX w.

Drewno, rzeźba pełnoplastyczna, zaprawa kredowo-klejowa, warstwy malarskie, wys. 58 cm.

Podstawa wtórna. Konserwacja pełna w latach 80. XX w.

Nr inw. MZ/309/E. Pochodzenie nie ustalone. Przynależność kościół w Skierbieszowie, przekazana do zbiorów MZ w 1946 r. Figura kultowa z kręgu zakonu trynitarzy.

Lit.: R. Gapski, *Plastyka ludowa*, s. 22 (il.).



67. Chrystus Zmartwychwstały
Warsztat lokalny, XIX w.

Drewno, rzeźba pełnoplastyczna, wys. 84 cm.

Brak podstawy, lewej dłoni i fragmentu stopy, palców prawej dłoni i prawej stopy, brak śladów zaprawy i polichromii.

Nr inw. MZ/72/R. Pochodzenie nie ustalone. Zakup od osoby prywatnej w 1968 r.



68. Gołębica – Duch Święty
Warsztat lokalny, XIX w.

Drewno, rzeźba pełnoplastyczna, srebrzenia, wym. 25x38 cm.

Konserwacja w 2007 r. (M. Serafinowicz).

Nr inw. MZ/87/R. Rzeźba znajdowała się pierwotnie na podniebieniu baldachimu ambony. Pochodzenie nie ustalone. W inwentarzu MZ notowana od 1987 r. (pozyskanie własne w wyniku spisu inwentaryzacyjnego).



69. Matka Boska Karniąca
Warsztat ludowy z okolic Krzeszowa,
XIX w.

Drewno, rzeźba pełnoplastyczna, blokowa, polichromowana, wys. 59 cm. Brak lewego ramienia Dzieciątka i dolnych partii figury, podstawa wtórna. Konserwacja w latach 80. XX w. Nr inw. MZ/320/E. Pochodzi z kapliczki w lesie w okolicach Krzeszowa n. Sanem. Pozyskana do zbiorów MZ przez Teresę Szałowską w 1951 r. Lit.: R. Gapski, *Plastyka ludowa*, s. 18 (il.).



70. Matka Boska Bolesna
Warsztat kamieniarski, Brusno (?),
XIX w.

Kamień, rzeźba pełnoplastyczna, polichromowana, wys. 50 cm. Brak nosa, niewielkie uszkodzenia mechaniczne na całej powierzchni. Konserwacja zachowawcza w latach 80. XX w. Nr inw. MZ/321/E. Pochodzi z cmentarza przy kaplicy unickiej na Majdanie. Pozyskana do zbiorów MZ przez Adama Klimka w 1950 r.



71. Św. Jan Nepomucen
Warsztat lokalny, ludowy, XIX w.

Drewno, rzeźba pełnoplastyczna, zaprawa kredowo-klejowa, warstwy malarskie, wys. 72 cm.

Rzeźba na podstawie wtórnej. Brak lewego przedramienia i końców stóp. Konserwacja w latach 80. XX w.

Nr inw. MZ/311/E. Pochodzenie nie ustalone.

Lit.: R. Gapski, *Plastyka ludowa*, s. 20-21 (il.).



72. Św. Jan Nepomucen
Warsztat lokalny, ludowy, Józefów, XIX w.

Drewno, rzeźba pełnoplastyczna, zaprawa kredowo-klejowa, warstwy malarskie, wys. 34 cm.

Brak prawej dłoni, lewego przedramienia i prawej stopy. Konserwacja w latach 80. XX w.

Nr inw. MZ/312/E. Pochodzenie nie ustalone. Znaleziona w Józefowie przez Jana Kudękę w latach 70. XX w.

Lit.: R. Gapski, *Plastyka ludowa*, s. 21-22.



73. Św. Jan Nepomucen (?)
Warsztat lokalny, ludowy, XIX w.

Drewno, rzeźba pełnoplastyczna, zaprawa kredowo-klejowa, warstwy malarskie, wys. 32 cm.

Brak przedramion i dolnych części figury, uszkodzona tylna część głowy, całkowicie zniszczona polichromia, liczne spękania drewna całej powierzchni. Konserwacja w latach 80. XX w.

Nr inw. MZ/328/E. Pochodzenie nie ustalone. Przynajmniej do 1939 r. znajdowała się w zbiorach Gimnazjum Żeńskiego w Zamościu.



74. Krucyfiks ołtarzowy
Warsztat lokalny, Krasnobród, 1896 r.

Drewno, rzeźba pełnoplastyczna, polichromowana, wys. 61,5 cm.

Przetarcia polichromii, pęknięcia w miejscach łączenia drewna. Konserwacja w latach 80. XX w.

Nr inw. MZ/307/E. Pochodzenie nie ustalone.



75. Św. Magdalena

Warsztat lokalny, XIX/XX w.

Drewno, rzeźba pełnoplastyczna, warstwy malarskie, wys. 38 cm (bez podstawy).

Postać stojąca, ubrana w zieloną tunikę i czerwony płaszcz okrywający głowę i ramiona. W prawej ręce trzyma puszkę na wonności (w starych inwentarzach błędnie określona jako św. Barbara).

Nr inw. MZ/42/R. Pochodzi z kościoła w Łabuniach. W 1947 r. przekazana do MZ.

Wyst.: 1999, Sztuka sakralna diecezji zamojsko-lubaczowskiej, Zamość.



76. Immaculata

Warsztat lokalny, 1 połowa XX w. ?

Drewno, rzeźba pełnoplastyczna, nie ukończona, wys. 100 cm.

Brak dłoni i fragmentu podstawy. Konserwacja zachowawcza w 1985 r. („Sztuka Polska”, Lublin).

Nr inw. MZ/5/R. Pochodzi z kościoła w Łabuniach. W 1947 r. przekazana do MZ.



77. Immaculata

Warsztat lokalny, I połowa XX w. ?

Drewno, rzeźba pełnoplastyczna, nie ukończona, wys. 128 cm.

Brak ramion, pęknięcia wzdłuż kłosa.
Konservacja zachowawcza w 1985 r.
(„Sztuka Polska”, Lublin).

Nr inw. MZ/4/R. Pochodzi z kościoła w Łabuniach. W 1947 r. przekazana do MZ.